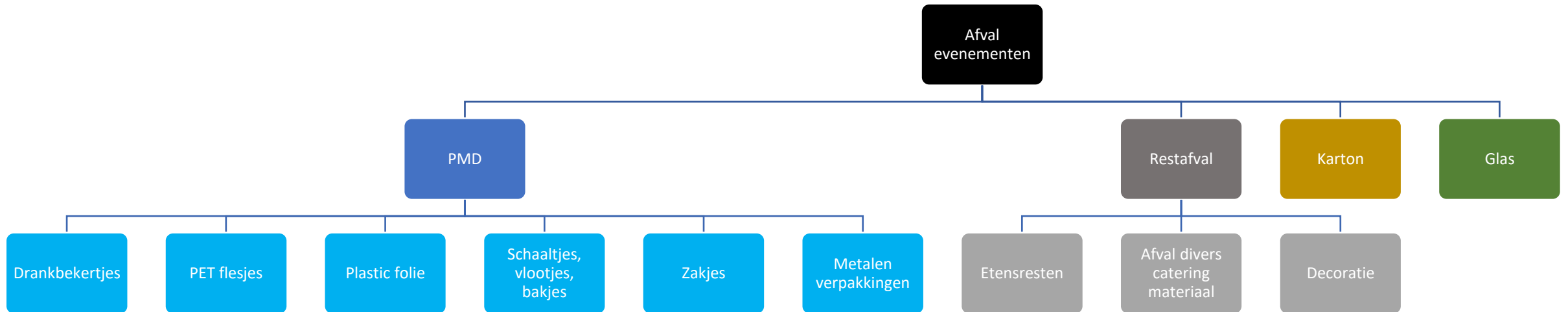


Afval van evenementen

Het afval beleid van Stad Bilzen in de praktijk

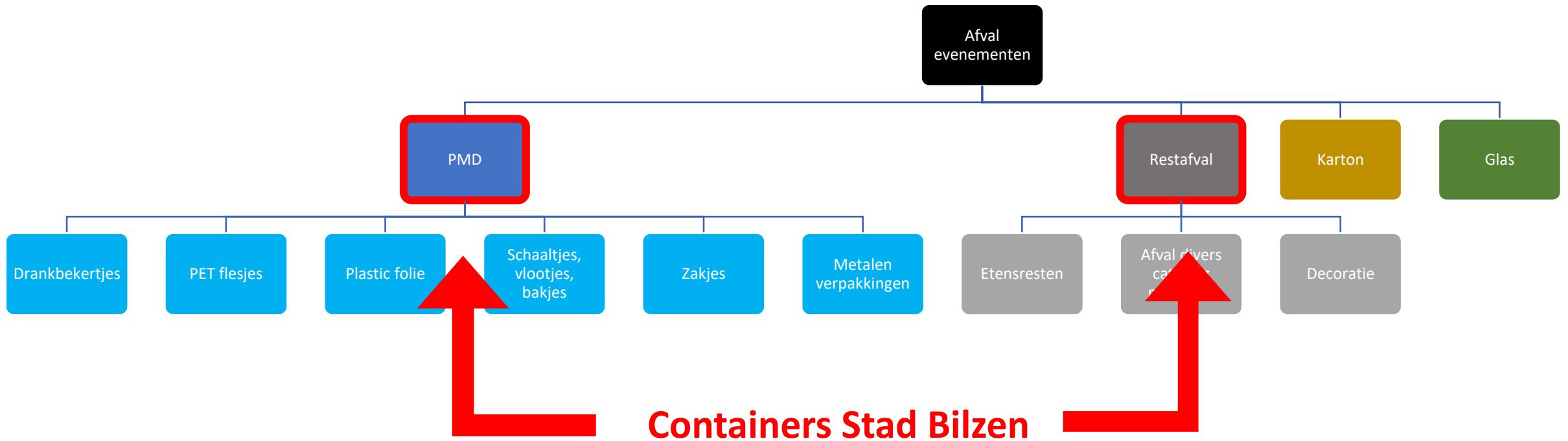


Soorten afval op een event



Soorten afval op een event

Organisatoren zijn verantwoordelijk voor de sortering van het afval!
Stad Bilzen biedt ondersteuning



Soorten afval op een event

- **Bij welke evenementen worden er containers geplaatst**

- ✓ Publieke evenementen niet door de stad georganiseerd op locaties die geen eigen afvalbeleid hebben

 - > niet van toepassing wanneer de locatie zelf vuilbakken of andere afvalinzamelingsmateriaal voorziet

 - > niet van toepassing op privé feesten zoals babyborrels, trouwfeesten,

 - > afhankelijk van de beschikbaarheid op de voorgestelde datum

- ✓ Enkel voor grotere jaarlijkse evenementen

 - > niet van toepassing op wekelijkse of maandelijkse bijeenkomsten

- ✓ Uitzondering: evenementen op Alden Biesen enkel containers leveren maar **GEEN AFVAL OPHALING**

Soorten afval op een event

- **Hoe containers gebruiken?**

- ✓ Afval moet altijd in zakken in de container

- PMD: blauwe PMD zak van 60l (grotere zakken enkel mogelijk via privé ophaler)

- Restafval

- > zakken moeten zelf voorzien worden en zijn niet verkrijgbaar bij Stad Bilzen

Afvalsoorten naar het recyclage park brengen

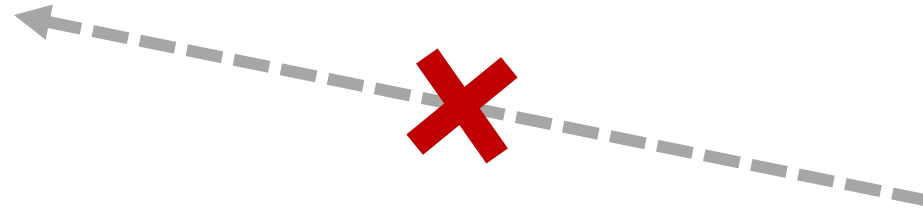
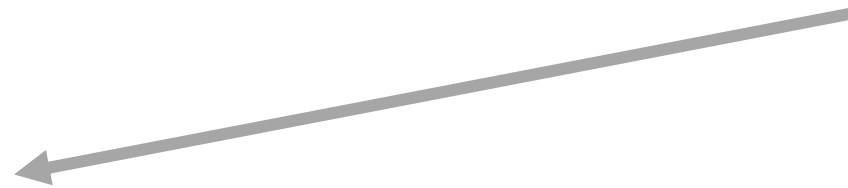


Recyclage park Bilzen

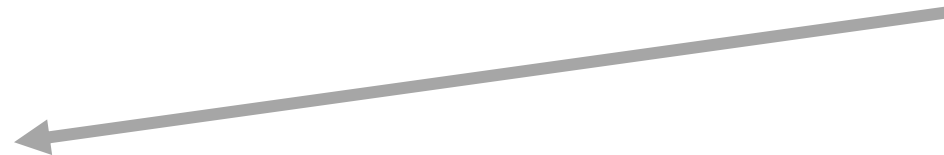
Private afvalverwerkers



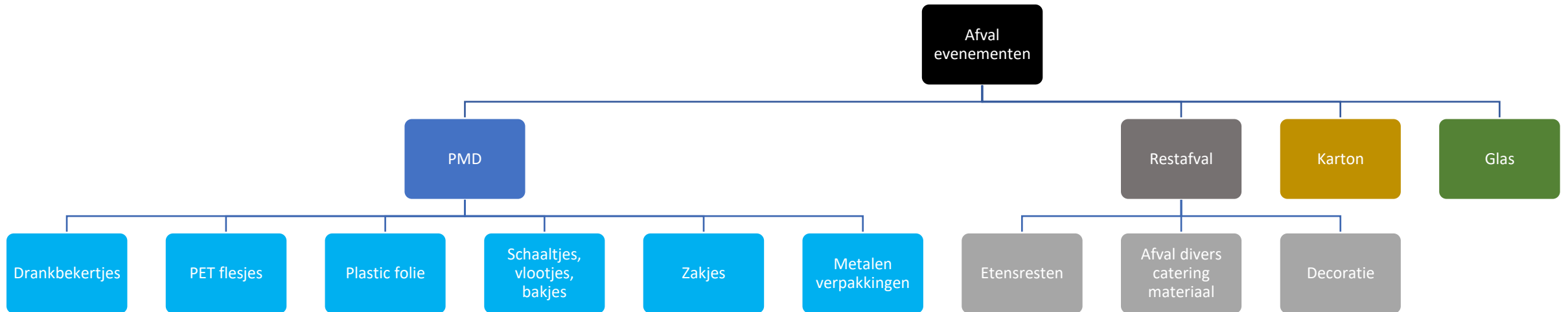
Huishoudelijk afval



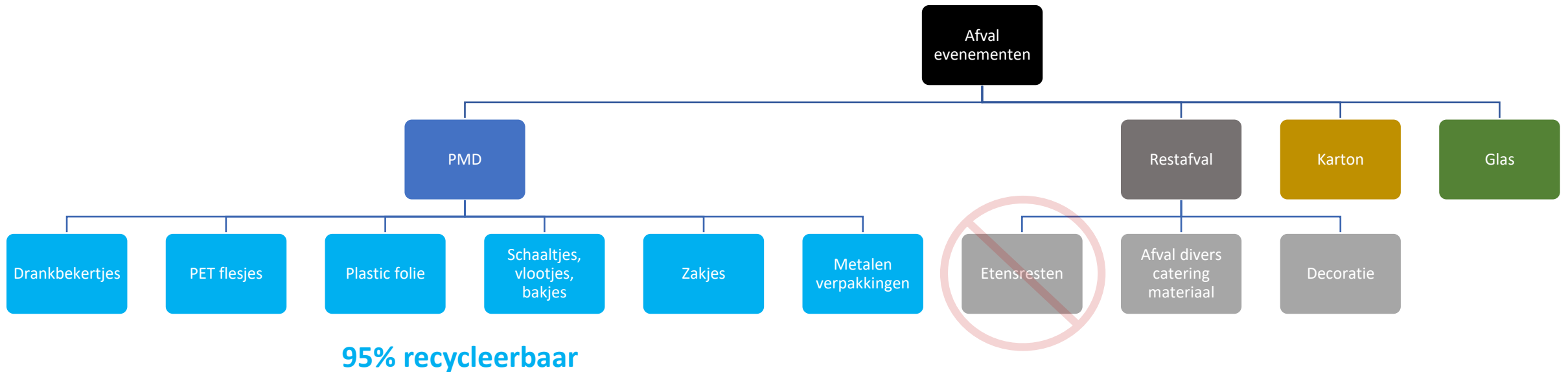
Bedrijfsafval
-> Afval van evenementen



Soorten afval op een event



Soorten afval op een event



Zijn herbruikbare drankverpakkingen dan niet gemakkelijker.....?

Afval door de stad laten ophalen en naar het recyclage park brengen

• Belangrijk woord vooraf

Limburg.net over restafval van evenementen:

In principe is **dergelijk restafval géén gemeentevuil**; gemeentevuil is afval van straatvuilbakjes, zwerfvuil, sluikestorten. Afval van straatvuilbakjes kan in principe ook wel etensresten bevatten, maar dat zal eerder beperkt zijn. Wanneer we spreken over afvalcontainers van een evenement, is het aandeel véél groter, en mogen we dit eigenlijk niet beschouwen als gemeentevuil.

Dergelijk restafval van evenementen kan eventueel via de huis-aan-huisinzameling verwijderd worden (bechipte containers?), of via een private ophaler. Niet te vergeten: afval van evenementen is in de wetgeving gedefinieerd als **bedrijfsafval!** Ik kan het alleen maar afraden dat gemeentelijke diensten de afvalverwijdering op zich nemen, en daardoor dit bedrijfsafval naar gemeentevuil 'transformeren'. Dergelijk organisch materiaal (etensresten) horen niet thuis bij het gemeentevuil, en dus ook niet in de gemeentevuilcontainer.

Limburg.net over PMD van evenementen:

Een vereniging kan een toegangkaart aankopen, en afvalstoffen aanleveren die vergelijkbaar zijn met deze van een normaal huishouden: PMD-zakken, glas, papier en karton, grof vuil, **Huisvuil (etensresten - restfractie) echter niet, zoals hierboven vermeld.** Verenigingen mogen geen gebruik maken van de gemeentevuilcontainer op het recyclagepark; deze is strikt voorbehouden voor gemeentevuil aangevoerd door gemeentelijke diensten.

De aanvoer van goed gesorteerde, huishoudelijke (60 liter) PMD-zakken naar het recyclagepark is in principe geen probleem voor zover dit de goede werking van het park niet in het gedrang brengt. Lees: voor zover de container niet in één aanvoerbeurt plots half gevuld wordt, want dat kan ons logistieke problemen opleveren. Een zakje meer of minder is niet het grote probleem, maar als de hoeveelheid PMD-zakken erg groot is, kunnen we dit niet meer als 'met huishoudelijk afval vergelijkbaar' beschouwen, maar is dit duidelijk bedrijfsafval. En moet de vereniging dus de private markt op voor de afvalverwijdering van hun bedrijfsmatig afval.

Afval zelf naar het recyclage park brengen



Afval zelf naar het recyclage park brengen

- **Afvalstromen**

- ✓ Karton
- ✓ Glas
- ✓ Restafval
- ✓ PMD



Afval zelf naar het recyclage park brengen

- **Afvalstromen**

- ✓ Karton
- ✓ Glas
- ✓ Restafval
- ✓ PMD

- **Voordelen?**

- ✓ Vermijd extra kosten door slechte sortering
- ✓ Rechtstreekse feedback van de parkwachters over wat goed en slecht gesorteerd is
- ✓ Toegangskaat t.w.v. 15€ kunnen aangekocht worden bij Limburg.net



Afval op een event

- **Hoe sorteren?**

- ✓ PMD – drankverpakkingen => moet 95% recycleerbaar zijn

- > Voorwaarden zie www.denieuweblauwezak.be en www.fostplus.be

- **Afval ophaling?**

- ✓ Volle afvalcontainers met zakken restafval en PMD kunnen door de Stad worden opgehaald en naar het containerpark worden gebracht

- Goed gesorteerd, geen extra kost

- Slecht gesorteerd, **personeelskost** die nodig is om het afval alsnog te sorteren wordt **doorgerekend naar de vereniging**

- ✓ Alternatieven:

- afval buiten zetten voor huis aan huis ophaling bij organisatoren thuis

- Zelf naar het containerpark gaan

Afval op een event

- **Wat kost afval?**

- ✓ Restafval: betalend aan vast tarief per kg
- ✓ PMD: goed gesorteerd = gratis geaccepteerd in containerpark (enkel kost van de blauwe zakken)
 - Slecht gesorteerd, personeelskost die nodig is om het afval alsnog te sorteren wordt doorgerekend naar de vereniging!!



PMD-afval op een event

- **Hoe toon ik aan dat er voldaan is aan de 95%-regel?**
 - ✓ **Zie Rapportering OVAM**

Afval op een event

- **Hoe toon ik aan dat er voldaan is aan de 95%-regel?**

- ✓ Gewicht ingezamelde drankverpakkingen

- Weegtickets per afvalsoort kunnen opgevraagd worden bij de milieudienst indien Stad Bilzen het afval heeft weggebracht

✓ Ingevulde rapport dient doorgestuurd te worden naar omgeving@bilzen.be

Handige websites

- <https://www.fostplus.be/nl/sorteren/sorteren-bij-je-thuis#pmdsorteren>
- <https://www.denieuweblauwezak.be/nl/wat-verandert>

Documenten:

- **Rapportering:**
<https://ovam.vlaanderen.be/documents/177281/310282/Voorbeeld+rapportering+95%25+inzameling+cateringmateriaal.pdf/db69b4c2-01e4-873a-e20c-2d6f24d5a016?version=2.0&t=1653490939728&download=true>